

Faciliter l'attachement en milieu scolaire

- **Comprendre et accompagner en contexte scolaire**
- **Développer un climat relationnel rassurant et apaisant pour s'adapter aux besoins des élèves**

"L'attachement est un instinct conduisant tout au long de la vie à avoir besoin d'être écouté, entendu, compris et soutenu par une ou plusieurs personnes considérées comme proches."

John Bowlby

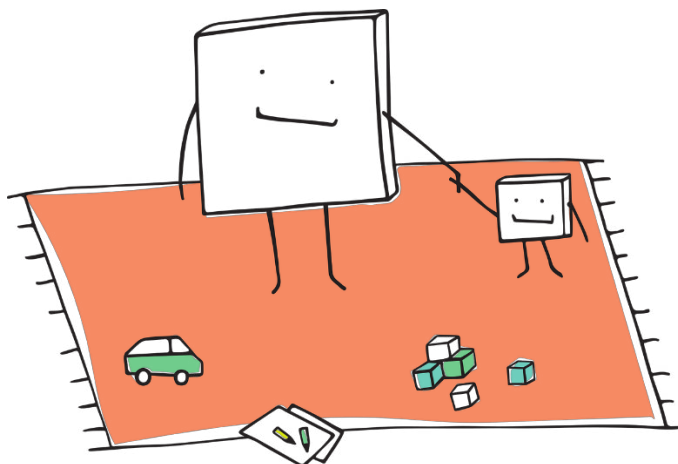
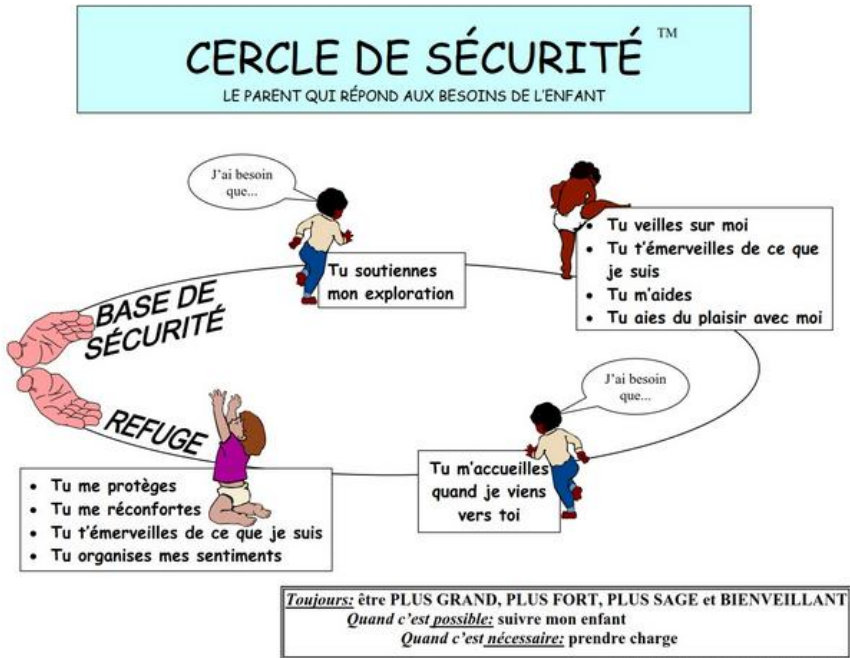


Table des matières

Définir la notion d'attachement	3
Profils de comportement d'enfants face à la découverte et aux difficultés rencontrées à l'école	4
Relation à l'adulte et engagement scolaire	7
Les signes observables à l'école	8
Accompagner l'enfant, les gestes professionnels de l'enseignant	10
Renforcer ou restaurer son sentiment d'appartenance pour accroître l'estime de soi et la motivation	15
Bibliographie	17

Définir la notion d'attachement

L'attachement se construit sur des **bases affectives** qui répondent aux **besoins fondamentaux de sécurité et de protection** dont un enfant a besoin. Il repose sur des **comportements instinctifs et biologiques de l'enfant** visant à établir **un lien avec une figure d'attachement principale**, celui qui est le donneur de soin, essentielle à la survie de l'enfant. Ces besoins sont cruciaux et **influencent durablement** la manière dont il interagira avec les autres tout au long de sa vie.



© 2000 Cooper, Hoffman, Marvin & Powell
Web page: www.circleofsecurity.org

<https://guideattachementparentenfant.wordpress.com/2016/02/29/cercle-de-securite>

Profils de comportement d'enfants face à la découverte et aux difficultés rencontrées à l'école

Profil sécure :

Les enfants qui bénéficient d'un **attachement sécurisant** démontrent de **bonnes compétences dans les activités d'exploration**. Confiants à la fois en leurs capacités et en la sécurité offerte par leurs figures d'attachement (Grossmann et al., 1999), ils explorent leur environnement avec davantage d'enthousiasme et de plaisir.

Ces enfants se montrent aussi **plus motivés** avec un intérêt plus important pour les tâches scolaires. Ils ont **plus confiance en leurs compétences** qui les préoccupent peu, ils ont **une estime d'eux-mêmes solide**.

Relation aux pairs : *capables de flexibilité, ces enfants sont aptes à gérer différents conflits ce qui favorise des interactions harmonieuses avec ses camarades.*



Profil insécure-évitant :

Ces enfants semblent **indépendants de l'enseignant** et peu affectés par l'incertitude liée à l'apprentissage de nouvelles notions. **Ils refusent souvent l'aide, même lorsqu'ils en ont besoin**, et recherchent à tout prix l'autonomie.

Leur manque de confiance dans le soutien de l'adulte peut les amener à **éviter certaines tâches pour ne pas se sentir en difficulté**. Lorsqu'on leur demande ce qu'ils font en cas d'incompréhension, ils répondent souvent : « J'attends », « Je me débrouille tout seul », ou restent sans réponse, alors qu'un enfant sécure dira : « Je demande à la maîtresse ».

Relation aux pairs : *Ils peuvent être agressifs et arrogants. Ils agissent de façon indépendante et ne veulent pas montrer qu'ils ont besoin des autres. Ces comportements peuvent conduire les autres à les rejeter.*



Profil insécure-résistant :

Ces enfants ressentent souvent une **grande anxiété et un manque de confiance en eux**, lié à une **faible estime d'eux-mêmes**. Très dépendants de l'enseignant, ils sollicitent fréquemment son aide et son attention pour s'impliquer dans l'apprentissage.

Lorsqu'ils ne reçoivent pas l'attention qu'ils espèrent, ils peuvent **devenir hostiles et difficiles à calmer**. Leur **concentration sur les tâches est limitée**, car ils restent **focalisés sur la disponibilité de l'enseignant**. Certains se montrent **instables et irritables**, demandant sans cesse du soutien, mais pouvant aussi être insatisfaits de l'aide reçue, avec une **attente excessive d'exclusivité** (Geddes, 2006).

Relation aux pairs : Ils ont un fort besoin d'attention et d'amitié. Ils sont très sensibles à ce que les autres pensent d'eux. Ils ont du mal à gérer les hauts et les bas des amitiés, se sentant souvent mis de côté ou rejetés. Ces sentiments peuvent causer des disputes fréquentes, ce qui peut amener les autres enfants à les éviter.



Relation à l'adulte et engagement scolaire

Entre 4 et 12 ans, l'enfant va également nouer des relations avec d'autres adultes, notamment avec ses enseignants. L'enseignant constitue **une figure d'attachement auxiliaire** qui est une base de sécurité pour l'enfant lorsqu'il cherche à explorer le monde scolaire, surtout si l'enseignant répond à ses demandes (Barbey-Mintz, 2015)

Chaque enfant réagit différemment aux obstacles rencontrés à l'école en fonction de ses capacités sociales cognitives et émotionnelles.

L'enseignant doit « lire » les comportements des enfants qui seront parfois des comportements d'attachement. L'objectif est de les rassurer, de les soutenir quand ils en ont besoin. « Cette « lecture » demande à l'adulte d'être sensible aux besoins de réassurance de l'enfant, à ses signaux émotionnels pour pouvoir y répondre ». (Barbey-Mintz, 2015)



Illustration générée avec Canva, le 19 mai 2025

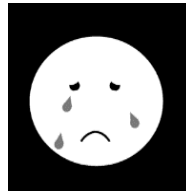
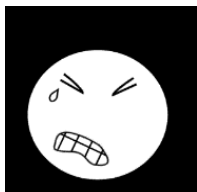
Les signes observables à l'école

Les signes précurseurs de problèmes d'attachement varient selon l'âge, l'histoire personnelle et l'environnement social de l'enfant. Certains comportements sont fréquemment observés.

Chez les jeunes enfants,

On peut noter :

- Des pleurs excessifs sans cause apparente
- Un rejet du contact physique, un évitement du regard
- Des troubles du sommeil
- Un besoin excessif de contrôle et de critique des exigences et des règles
- Des crises de colère fréquentes



Dans une relation avec un adulte :

- Une incapacité à conserver les bons moments sans les détruire juste après
- Une réaction négative aux compliments, aux récompenses. Lorsque quelque chose se passe bien, être sobre : « *tu apprends maintenant* »
- Une Intolérance vis-à-vis de toute attente de l'adulte

Lors d'apprentissages :

- Une motivation sur de courtes périodes, avec des sujets d'intérêt qui changent souvent
- Une attention de courte durée
- Un ennui qui survient rapidement, préfère donc ce qui est nouveau et évite le travail routinier

À l'adolescence, les manifestations peuvent évoluer vers :

- Une faible estime de soi
- Un comportement oppositionnel
- Des difficultés scolaires
- De l'agressivité verbale ou physique
- Une confusion entre les notions de bien et de mal



Il est important de souligner que ces signes ne sont pas systématiques et peuvent varier d'un individu à l'autre.

Accompagner l'enfant, les gestes professionnels de l'enseignant

La base de toute situation d'apprentissage est la relation éducative entre l'enfant et son enseignant et le lien qui s'établit avec les autres enfants.

Ritualiser les activités scolaires, c'est-à-dire mettre en place un système codifié de pratiques dans un environnement donné, à un moment déterminé, permet de réduire les tensions et d'apaiser le climat au sein des écoles et des établissements.

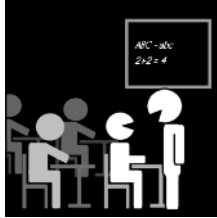
Adaptation de l'environnement scolaire, rassurer physiquement l'enfant (Rygaard, 2022) :

Valoriser les efforts comportementaux, de travail, d'attention, de respect des consignes...Rester sur des règles explicites et progressives. L'enseignant est attentif à maintenir le cadre fixé en toutes circonstances (ni trop rigide, ni trop laxiste). Ne pas chercher à éviter la sanction, qui doit être de préférence différée de la relation d'enseignement (dépersonnalisation de la sanction)

- Créer un environnement **stable et simple**, afin de le rendre compréhensible pour l'enfant. Il faut éviter dans la mesure du possible que l'enfant rencontre "**trop de changements, trop de personnes et trop de structures**"



Marcher dans la classe



Expliquer



Rester calme

- Développer des activités qui permettent l'**adoption de valeurs, de normes et d'habitudes communes** (Travail sur les règles du groupe, exemples visuels)
- **Réduire** au maximum **les stimulations** et le changement par rapport à une routine fixée. Il faut proposer à l'enfant un **environnement calme, ritualisé et planifié**.

Adaptation du cadre pédagogique, rassurer intellectuellement l'enfant :

Structurer le temps

- **Pallier les difficultés d'anticipation** en présentant par exemple un emploi du temps, un programme de la journée, afin de sécuriser le repérage dans le temps, les moments de transition, les autres adultes qui vont intervenir auprès de l'enfant...

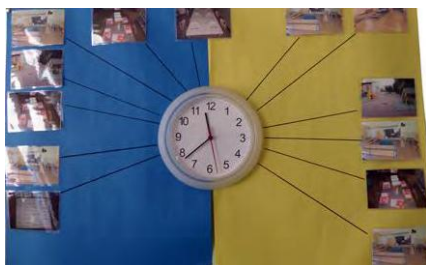
Présenter l'activité...



... et l'adulte de référence pour réaliser l'activité

Ce planning est individuel, déplaçable et modifiable. Il faut veiller à le faire évoluer tout au long de la journée. L'enfant doit savoir que l'activité est terminée et qu'il va passer à une autre activité.

- **Décomposer les tâches**, utiliser par exemple un timer, un sablier...image avec une structuration des tâches.



- **Structurer les temps informels** (En amont préciser à l'élève les différentes possibilités qui lui sont proposées par exemple en récréation, possibilité de jouer au ballon ou aux cartes, et en aval, préparer l'enfant à la fin des activités et à la transition qui s'annonce)

Structurer l'espace

- **Aménager des espaces sécurisants** (espace SAS, espace de repli) qui permettent aux élèves de se sentir rassurés et apaisés.



Malle sensori-motrice ;
petits matériels pour
aider l'élève à se
recentrer ou bien se
détendre.



Coin ressourçant, pour
se reposer, s'isoler ou se
calmer...

Photos prises dans la classe de
Mme Morosinotto, école
maternelle de Pfetterhouse

- Eviter le **parasitage sensoriel** (Réduire le bruit, la lumière, les distractions visuelles et sur une feuille de travail, proposer un cache pour n'exposer qu'un exercice à la fois par exemple. *Sécuriser par une écoute musicale qui permet également de renforcer la socialisation par le biais d'une chorale.*

Accompagner l'élève dans son appréhension de la tâche scolaire

- Proposer des tâches courtes
- Permettre à l'élève de choisir entre plusieurs tâches ou l'ordre de réalisation des tâches.
- Exiger de l'enfant uniquement des tâches qu'il sera en **mesure de réussir**
- Choisir des **objectifs clairs** et **formuler individuellement** des consignes

- Proposer une visualisation du « produit fini », des **renforcements visuels**
- Offrir à l'élève la possibilité de réaliser des **manipulations concrètes**
- **Accroître l'attention**, *proposition d'exploration du site dédié à ATOLE (Programme de découverte et d'apprentissage de l'attention en milieu scolaire, pour apprendre l'ATtention à l'éCOLE : <https://project.crn1.fr/atole/attentif-ecole/presentation-0>)*

Construction d'une relation de confiance, rassurer affectivement l'enfant

La classe doit être perçue pour l'enfant comme un lieu de repères et de sécurité, où l'on peut régler des questions, où l'on est écouté et accompagné. Pour les plus petits, une seule personne doit représenter l'autorité pour l'enfant. Lorsqu'il n'est plus sous son autorité, lors des périodes de récréation par exemple, ou lors d'un passage aux toilettes, il faut préparer l'enfant :

« Maintenant tu es en classe et c'est moi qui m'occupe de toi, quand tu iras aux toilettes, c'est Corinne, et uniquement Corinne qui s'occupera de toi »

Tout ce qui se passe mal est annoncé à l'enfant comme étant de la responsabilité de l'adulte (par exemple, lui dire que vous n'étiez pas là pour l'aider où que la tâche était trop difficile pour lui).

Renforcer ou restaurer son sentiment d'appartenance pour accroître l'estime de soi et la motivation

Le sentiment d'appartenance sociale repose sur deux aspects complémentaires :

- Une dimension d'acceptation, qui se manifeste par le fait de se sentir compris, accueilli, respecté et en confiance ;
- Une dimension d'intimité, qui renvoie à la proximité avec autrui ou le groupe, favorisant ainsi un lien affectif et un attachement émotionnel.

Renforcer le sentiment d'appartenance permet donc de combattre le sentiment de solitude, d'accroître la motivation, l'enthousiasme, et de consolider l'estime de soi.

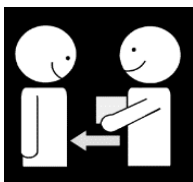
L'élève doit ressentir une émotion positive à l'égard du milieu scolaire.

Par exemple, un sentiment de fierté, de bien être, à fréquenter l'établissement, pourrait constituer un élément fondamental pour définir l'appartenance au milieu scolaire (Hagerty et al., 1992 ; Janosz et al., 1998 ; Mucchielli, 1972, 1980).



L'élève doit entretenir des relations sociales positives avec les membres du milieu scolaire.

Par exemple, des rapports sociaux qui seraient empreints d'encouragements, d'acceptation, de soutien, de respect (Goodenow, 1993b), de valorisation (Goodenow, 1993b ; Hagerty et al., 1992) et d'amitié (Williams et Downing, 1998).



L'élève doit s'impliquer activement, réaliser des projets et avoir une place.

Par exemple, dans les activités de l'établissement, ou encore des activités proposées par l'enseignant en classe (Wehlage et al., 1989 ; Williams et Downing, 1998).



L'élève doit percevoir une certaine synergie (harmonisation), voire une similarité, avec les membres de son groupe.

Par exemple, en voulant adopter les normes et les valeurs véhiculées par le milieu scolaire, et en harmonisant ses besoins et ses désirs avec ceux des membres du groupe (Hagerty et al., 1992 ; Smith et Berg, 1987 ; Wehlage et al., 1989).



Bibliographie

Rygaard N.P., (2022), *L'enfant abandonné, guide de traitement des troubles de l'attachement*, Ed. De Boeck Supérieur

Barbey-Mintz, (2015, p. 33 à 43) *L'attachement à l'école primaire*, <https://shs.cairn.info/revue-enfances-et-psy-2015-2-page-33?lang=fr#s1n3>

<https://www.petalesquebec.org/fr/enjeux-d-attachement-troubles-de-l-attachement>

<https://pro.guidesocial.be/articles/actualites/article/troubles-de-l-attachement-des-indices-pour-les-detecte>

St-Amand et al (2017) *Le sentiment d'appartenance à l'école : une analyse conceptuelle*

<https://journals.sfu.ca/cje/index.php/cje-rce/article/view/2308>

Diaz (2025, p.49-55) *Vers une école capacitante : Construire des environnements inclusifs et équitables*

<https://ojs.szh.ch/revue/article/view/1486>

Égron, B ; Sarazin, S. *Troubles du comportement en milieu scolaire EPUB (p. 159). Retz*

Curonici C, Joliat F, Mc Culloch P. (2006) *Des difficultés scolaires aux ressources de l'école*, Ed. De Boeck Supérieur

Les pictogrammes sont extraits du site suivant :
<https://www.sclera.be/fr/vzw/home>